

informèle 2015

Chère Mêloise, Cher Mêlois,

L'année 2014 aura été une année importante pour la commune avec le renouvellement des membres du Conseil Municipal. C'est donc une nouvelle équipe qui a le plaisir de vous présenter cet Informêle 2015. 7 conseillers sollicitaient un nouveau mandat et 8 candidats souhaitaient s'engager, eux-aussi, au service du Mêle et de ses habitants.

Les différents points de notre programme que nous avons présentés sont dans la continuité de notre mandat précédent : nous continuerons à **Agir** en restant à votre écoute et à œuvrer ensemble dans l'intérêt général **Pour Bien Vivre Ensemble**.

Le bel exemple fut la commémoration du 70^{ème} Anniversaire de la Libération : l'occasion de vivre et partager de belles rencontres intergénérationnelles, moment charnière qui a permis la transmission du « souvenir vivant ».

Cette année, les baisses de dotations et réformes diverses nous obligent à être prudents. Mais, malgré cette perspective de lendemains difficiles, plusieurs dossiers avancent de manière concrète : l'effacement de réseaux, les logements pour personnes vieillissantes, la vidéo-protection, la rénovation intérieure de l'église et l'aire de loisirs sur le terrain du Haras, projet que nous conduisons avec 10 autres communes.

Le Mêle qui a perdu son titre de chef-lieu de canton doit néanmoins rester un cœur de bourg animé, propre, accueillant et pour cela la dynamique de nos commerces est essentielle. Le nouvel Office de Tourisme, financé par la Communauté de Communes de la Vallée de la Haute Sarthe, est une porte privilégiée pour promouvoir notre territoire et valoriser notre Station Verte.

Avec enthousiasme, exigence et passion, soyons toutes et tous les artisans d'une commune où il fait bon vivre.

Bonne lecture.

Cordialement.
Marie-Françoise DESVERGNES, maire



Départ du Père Charles Soro



Rue du Grenier à Sel, hier



Rue du Grenier à Sel, aujourd'hui



Départ de l'Adjudant-Chef Ramage



L'action communale

Finances locales

Pour le budget principal de l'année 2014, les dépenses de fonctionnement se sont élevées à 406 294€, les dépenses d'investissement à 288 207€.

Pour l'année 2015, le budget prévisionnel de fonctionnement s'équilibre à 658 970€.

Les nouvelles dépenses d'investissement sont principalement :

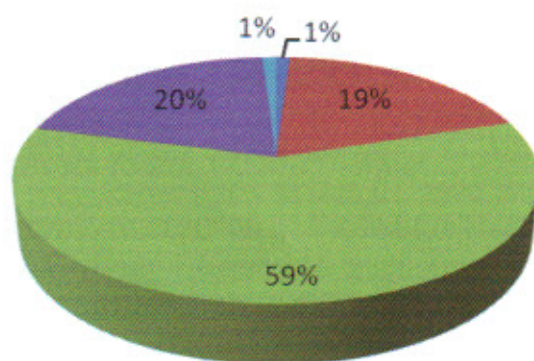
- la restauration des intérieurs de l'église : 559 300€
- l'effacement des réseaux Rue du Grenier à Sel et Rue des Jardins : 80 500€
- l'aménagement du périmètre de vidéo-protection : 62 655€
- l'aménagement des trottoirs Avenue de Falkenstein : 16 600€
- le remboursement d'emprunts en capital : 31 475€

Le Conseil Municipal a décidé de maintenir le taux des 4 taxes :

- Taxe d'Habitation : 5,12 %
- Taxe Foncière : 5,27 %
- Taxe Foncière sur le Non-Bâti : 7,49 %
- Cotisation Foncière des Entreprises (CFE) : 6,17 %

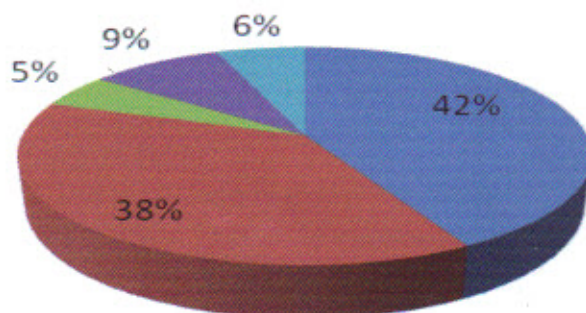
Recettes de fonctionnement 2014

- Produits de gestion courante
- Impôts et taxes
- Dotations, subventions
- Autres produits courants
- Ressources exceptionnelles



Dépenses de fonctionnement 2014

- Charges à caractère général
- Charges de personnel
- Atténuations de produits
- Charges de gestion courantes
- Charges financières



Enfouissement réseaux

Rue Maurice Gérard, les Mélois connaissaient des problèmes électriques dus à des chutes de tension. Des travaux de renforcement s'avérant nécessaires, la commune a saisi l'occasion pour procéder à l'effacement de réseaux Rue Placide Cosme et Rue Maurice Gérard. Les riverains ont fait preuve de beaucoup de patience car durant la période des travaux qui a duré 8 mois, la chaussée comme les trottoirs étaient difficilement praticables. L'enrobé de la Rue Placide Cosme devait être réalisé en 2015, mais les contraintes budgétaires de la CdC, la compétence voirie lui appartenant, obligent à retarder ces travaux.

Rue du Grenier à Sel, un poteau gênait l'implantation des logements domotiques. Après réflexion, il a été décidé avec l'accord du Syndicat d'Electrification de l'Orne (SE61) d'effectuer l'effacement de réseaux Rue du Grenier à Sel et Rue des Jardins.



La Morinière

La chaussée de La Morinière s'est transformée en un vrai tapis de billard. Ces travaux ont été financés par la CdC.



Trottoirs Avenue de Falkenstein



Plusieurs passages pour personnes à mobilité réduite ont été aménagés Grande Rue ainsi qu'au bas de la Rue des Jardins. Des bandes podotactiles ont été posées à divers endroits afin de faciliter quelque peu le déplacement de nos familles malvoyantes.

Lors d'une réunion de travail avec le Conseil Départemental sur les arrêts de bus, un aménagement plus sécuritaire nous avait été conseillé devant l'école Saint Joseph. Les passages piétons ont donc été modifiés et une allée piétonne a été créée le long de la propriété de M. et M^{me} PELTIER.

A la demande également du Conseil Départemental, le stationnement des bus Avenue de Faringdon s'effectue dorénavant sur la chaussée et une réflexion devra être conduite

pour l'aménagement du trottoir à cet endroit afin de permettre l'accessibilité du bus aux personnes à mobilité réduite.

Passages protégés

La commune a sollicité la Société Hélios Atlantique pour refaire les passages protégés ainsi que divers stationnements interdits ou réservés.

Un emplacement réservé aux ambulances a été réalisé à la Maison de Santé.

Travaux Mairie

Nous avons procédé à la réhabilitation des menuiseries du secrétariat et de la porte d'accès de la Mairie, côté cour, qui n'était pas sécurisée.

Un éclairage extérieur a été posé à l'entrée de la Mairie ainsi qu'à l'entrée de la CdC pour éviter les chutes lors des sorties tardives.

Rénovation du logement au-dessus de la Médiathèque côté cour



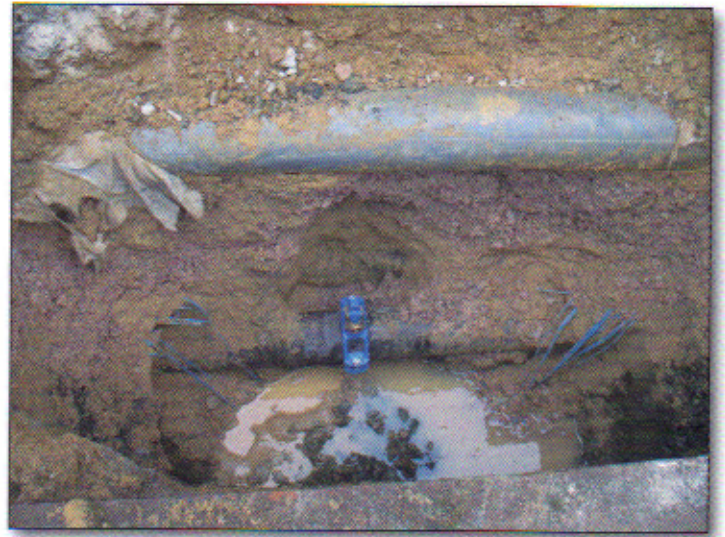
Ce logement au 1^{er} étage a été entièrement rénové. Depuis le 1^{er} Septembre 2014, il est loué à la CdC qui en a fait la demande pour y installer des bureaux. Y travaillent les services concernant la Culture, la Communication et le Péri-scolaire. L'accès à ces bureaux se fait par la cour de la Mairie.

Cimetière

Dans l'ancien cimetière, plusieurs monuments funéraires étaient devenus dangereux, ceci dû à l'effondrement du sol et aux pierres de granit chancelantes.

Une procédure de reprise de concessions a donc été entreprise dont voici la démarche : les familles concernées sont sollicitées et si au bout de 3 ans, il n'y a aucune réponse, la commune reprend possession du terrain. Une dizaine de tombes ont été ainsi relevées en 2014.

Travaux VEOLIA



Le décret du 20-10-2001 fixe les limites de qualité pour les eaux destinées à la consommation humaine. De ce fait, il impose d'abaisser la concentration limite pour le plomb de 25 micro-grammes par litre à 10 micro-grammes par litre.

Au Mêle, environ 110 habitations étaient concernées par le remplacement des tuyaux en plomb par du PVC. Ces travaux ont été effectués sous la responsabilité de la CdC puisque «l'eau potable» est de compétence communautaire.

Accès à la Poste

Pour accéder au Bureau de Poste, une rampe d'accès s'avérait nécessaire. Nous avons profité de ces travaux pour créer un passage le long du mur de la Poste et faciliter ainsi l'accès du Square des Résistants à la Grande Rue aux personnes âgées ainsi qu'aux automobilistes à mobilité réduite, les marches du parvis étant une grande gêne.



Jardins familiaux



Implanté en 2013, l'espace des Jardins Familiaux est maintenant structuré et les 8 parcelles sont exploitées. Les agents communaux ont réalisé les fondations béton qui supportent les cabanons et posé les récupérateurs d'eau ainsi qu'une toilette sèche.

Cabanons de jardin et toilette sèche ont été fabriqués par l'Association ESSAIMAGE de Mamers, association qui privilégie le lien social et l'insertion par l'activité économique.

L'entreprise GIRARD a posé clôtures et portillons.

Une inauguration est prévue le 3 juillet ce qui permettra à la commune de remercier M. PUEYO, Député, et M. CHEVALLIER, Président du Pays d'Alençon, qui nous ont accompagnés financièrement dans ce projet.

Quilles place du Général de Gaulle

Les quilles sur la Place Charles de Gaulle étaient devenues vieillissantes et leur manque de visibilité nous a souvent été reproché. L'équipe technique, sur les conseils de M. ROYER, a fabriqué de nouvelles quilles réglementaires et a procédé à leur implantation.



Monument aux morts

Depuis quelques années, la pierre supportant le monument aux morts se désagrègeait. Plusieurs solutions furent envisagées. Finalement, la décision fut prise de remplacer la base en pierre de Caen par du granit.



Mise en lumière du clocher



L'éclairage extérieur de l'église ne fonctionnait pratiquement plus. Renseignements pris auprès des professionnels, il s'est avéré que les travaux de remise en état de cette installation seraient très onéreux pour un résultat pas forcément satisfaisant dans le temps. Le Conseil Municipal a donc décidé de poser deux projecteurs : l'un sur le château d'eau l'autre sur la façade de la maison de M. RATTIER que le Conseil Municipal tient tout particulièrement à remercier.

Un autre projecteur a été fixé sur le mur de la Poste pour éclairer le cheminement sur le parvis de l'église.

Constructions rue du Grenier à Sel.

Fréquemment des personnes vieillissantes adressent en Mairie une demande de logement plain-pied, principalement pour deux raisons :

- soit isolées en campagne, elles désirent se rapprocher des services de proximité
- soit leur habitation devenue trop grande et non adaptée, elles souhaitent un logement fonctionnel.

Le 28 Juin 2011 s'est tenue la première réunion sur ce projet de construction de logements pour personnes âgées autonomes en plein centre ville, sur l'emplacement des précédents ateliers municipaux et de l'ancien atelier de M. HUET.

La commune a pris en charge la démolition de tous ces bâtiments.

Un bail emphytéotique à construction d'une durée de 45 ans a été signé avec ORNE HABITAT, le Maître d'œuvre de l'opération.

Ce sont quatre logements de type T3 qui sont implantés Rue du Grenier à Sel et Rue des Jardins. Deux d'entre eux sont pourvus de domotique, c'est-à-dire qu'un ensemble de techniques permet l'automatisation du mobilier de la cuisine, de la salle de bain, des toilettes et des volets roulants.

Ont été partenaires financiers de cette réalisation M^{me} Nathalie GOULET, Sénateur pour la préparation du terrain et le Pays d'Alençon pour la fourniture domotique.

Les travaux ayant débuté le 3 novembre 2014, les nouveaux locataires prendront possession de leur logement le 30 juin 2015.



hier



aujourd'hui

Les projets

Rénovation intérieure de l'église

En 2011, la rénovation de l'extérieur de l'église s'achevait. Ces travaux comprenaient : toiture, vitraux, drainage, menuiserie, paratonnerre. Le conseil municipal lors de la séance du 19 février 2015, a décidé la rénovation intérieure qui comprend : électricité, plâtre, maçonnerie, peinture. Cet édifice étant protégé au titre des monuments historiques, suite à un appel à projet, M. MAFFRE, architecte du Patrimoine, a été retenu. En lien avec la DRAC, ces travaux de rénovation se réaliseront sur 2015 et 2016.

L'Association pour le développement et la sauvegarde du Patrimoine du Mêle sur Sarthe

continue à œuvrer pour aider la collectivité à réaliser les travaux de l'église.

L'appel aux dons reste sa préoccupation première. Par l'intermédiaire de la Fondation du Patrimoine, rappelons que les dons peuvent être déductibles de l'impôt sur le revenu à hauteur de 66%. Pour tout renseignement appeler la mairie : 02 33 81 21 91.



moulure du plafond

Vidéo protection

Les collectivités locales ayant parmi leurs missions d'assurer la sécurité de leurs concitoyens et de leurs biens, la municipalité a ainsi décidé d'installer de la vidéo protection.



Régulièrement, le centre-bourg subit de véritables nuisances : poubelles et jardinières cassées, plantes et sapins volés, murs tagués, salon de jardin dérobé... sans oublier les commerçants victimes de cambriolages. Ces dégradations de biens privés et publics perturbent la tranquillité de notre cité. Ainsi comme l'ont fait d'autres agglomérations du département et également prochainement des communes du secteur, la municipalité va installer de la vidéo protection.

Un cabinet d'études et un référent spécialisé de la gendarmerie ont arrêté les points stratégiques d'observation et le type de matériel adéquat. Un affichage informera de l'existence de ce dispositif qui a pour but de dissuader et de prévenir des intentions de vol ou de dégradation. En effet, seul les services de gendarmerie sont autorisés, suite à des méfaits, à consulter les enregistrements.

Aire de jeux près du jardin public

En 2014 la commune du Mêle sur Sarthe souhaitait réaliser une petite aire de loisirs avec quelques jeux, projet d'environ 10 000 €, près de son jardin public. Une demande d'aide Leader avait été faite sur le programme 2008-2014.

Une réunion s'est tenue avec 10 communes de la CdC : St Léger sur Sarthe, St Julien sur Sarthe, Coulonges sur Sarthe, Laleu, St Aubin d'Appenai, Marchemaisons, Barville, Aunay les Bois, Buré et St Quentin de Blavou. Elles ont décidé d'un commun accord de travailler à l'élaboration d'un projet intergénérationnel sur un site central et accessible au cœur du Mêle sur Sarthe, contribuant ainsi à renforcer son attractivité et conforter son activité commerciale et de services. Une enveloppe de 250 000€ HT est dédiée au projet. Des subventions ont été demandées : Fonds Leader 2014-2020, fonds du Contrat avec la Région Basse Normandie, DETR. Ces aides devraient représenter environ 80% du coût. Les 20% restants seront répartis entre la CdC et les communes concernées au prorata de leur population.

En concertation avec les Jeunes du Centre de Plein Air, le projet comprendra :

- Un City Park avec panneaux de basket, buts de hand et un sol en gazon synthétique.
- Un Skate Park.
- Des tables de tennis de table.
- Une pyramide de cordes et un jeu à rotation.
- Des jeux réservés aux enfants de 2 à 6 ans.
- Une tyrolienne.
- Deux terrains de pétanque.
- Des tables et des bancs.



L'emplacement retenu sera le terrain situé à côté du jardin public (environ 6 000 m²). Les travaux devraient commencer fin 2015.

Les temps forts

Nouvelle équipe municipale

De g à dr (1^{er} rang) :

D. Boudin, P. Lawson, (1^{er} adjoint), M.F. Desvergnès, (Maire), J.P. Cadon, (2^{ème} adjoint), H. Royer (3^{ème} adjoint), P.Y. Marie.

(2^{ème} rang) :

C. Desmortier, D. Ligot, J. Coeuret, C. Legendre, M. Groutel, C. Genellé, F. Berrier, N. Dassé, N. Bouscaud.

Le conseil municipal a été renouvelé à plus de 50% lors des élections du 23 mars 2014. Bien que la loi n'en faisait pas une obligation (moins de 1 000 habitants), la composition est équilibrée entre hommes et femmes avec une moyenne d'âge de 52 ans (en 2014).



Renouvellement Conseil des Sages

Le Conseil des Sages est devenu une instance très appréciée jouant parfaitement ses rôles de réflexion, de médiation, d'information et de diffusion. Elu pour 3 ans, les élections ont donc eu lieu le 17 décembre 2014 et plus de 100 personnes ont élu leurs représentants respectifs.

Manque sur la photo F. GUAIGNIER.

Quartier n°1 : Jean-Michel BECHE, Jean THIBAUT

Quartier n°2 : Claude COCHEREAU, Colette JUILLARD,
Claude LAGOUTTE, Chantal OLLIVIER

Quartier n°3 : Gisèle BOUCHET, Daniel FONTAINE, François GUAIGNIER, Marie-Louise PORTIER

Quartier n°4 : Janine DEROUET, Evelyne GENEIX, Gérard PEGUIN, René SEREUIL



Don du sang

L'Établissement Français du Sang organise 5 fois par an des collectes de sang. Claude Cochereau et Jean Thibault ont accueilli à la mairie 58 donneurs en février et 41 en avril. Afin de permettre la présence d'une 3^{ème} infirmière pour la collecte du plasma, les prélèvements se feront désormais à la salle intercommunale.

Dates des prochaines collectes : mercredis 15/07, 14/10 et 16/12 de 15h00 à 19h00. Sylvie Prel et Thérèse Champfaily ont reçu un diplôme de donneur de sang. Merci aux donateurs pour leur générosité et leur solidarité et félicitations aux heureuses récipiendaires.

Concours maisons fleuries

Comme chaque année, la commission fleurissement a apprécié le travail des uns et des autres pour agrémenter leur maison et par la même notre commune. Voici le classement 2014.

Maisons avec jardin très visible de la rue :

1^{er} M. & M^{me} Pitet-Helin (rue du Grenier à Sel).

2^{ème} M. & M^{me} Bourdais (rue D Goulet).

3^{ème} M. & M^{me} Moreau (rue des Jardins).

Maisons avec cour visible de la rue :

1^{er} M. & M^{me} Guillin (La Morinière).

2^{ème} M^{me} Fleury (allée des Fleurs).

3^{ème} M^{me} Duis (allée des Fleurs).

Maisons avec balcon ou mur fleuri :

1^{er} M. & M^{me} Tabut (rue Les Ormes).

2^{ème} M. & M^{me} Fontaine (La Morinière).

3^{ème} M. & M^{me} Colette (Grande Rue).

Pensez à embellir vos demeures. Vous serez peut-être les prochains récompensés.



Téléthon

Les 5 et 6 Décembre 2014, le Pays Mélois vivait son 20^{ème} TELETHON. Durant 2 jours, à travers les nombreuses activités, des efforts collectifs sont menés dans la joie et la convivialité. Soutien, écoute et générosité sont bien volontiers apportés à des enfants qui mettent chaque jour toutes leurs forces dans le combat contre la maladie.

Une somme de 9 189,44 € a été remise à l'AFM TELETHON.

Comme chaque année, la Mairie a accueilli les coureurs du Pays Mélois Tout Court pour un petit réconfort et leur a remis une promesse institutionnelle de 100 €.





Célébration du 70^{ème} anniversaire de la Libération du Mêle et des communes environnantes

Elle a permis aux uns de se souvenir, aux autres de partager des émotions ou de savoir ce qui s'était passé dans notre commune.

Placé sous le patronage de la municipalité, nous pouvons dire que le succès obtenu dépassa toutes nos prévisions.

Dès le 31 juillet, des guirlandes ont paré Le Mêle et les vitrines des commerces.

Du 1^{er} Août au 17 Août s'est tenue l'exposition « Eté 44 en Pays Mélois ».

Grâce aux prêts de quelques Mélois, c'est d'abord une exposition de documents et plus particulièrement de photos qui nous a permis de nous approprier des lieux, des habitations, des objets nous resituant dans la période 1940-1944. Mathieu LE GOÏC a su en tirer l'essence même et 644 personnes sont venues la visiter.



Lors du vernissage, une délégation de notre ville jumelée, Libcany, était présente avec son maire : M^{me} Jaroslava SLAVIKOVA.



Le groupe Résonance se mit au diapason en offrant aux Mélois un concert avec 19 chansons agrémentées d'un accompagnement vidéo en lien avec les chants de l'époque. « Douce France, Le chant des marais, Nuit et brouillard, Le jour le plus long, La marche de la 2^{ème} DB, Paris en colère, Je chante avec toi Liberté... » autant



de titres qui ont permis aux nombreux participants (plus de 200 personnes) de se remémorer des paroles ou d'en découvrir d'autres avec beaucoup d'émotion.

La soirée des témoignages allemands, anglais, tchèques fut une prise de conscience des difficultés, des souffrances, des peurs, du rationnement, de la séparation, des deuils que tous ont connus sous les bottes du nazisme... La municipalité avait voulu enregistrer les témoins mélois de 1944 et ce sont les Jeunes du Centre de Plein Air qui les ont interviewés et nous avons donc assisté à la projection de ce film. Merci à Gérard NOJAC, Simone GOULIER, Jean LEREBOURG, Colette DUVAL, André LANDAIS, Hélène BELLOCHE et Fernand BERTHELOT d'avoir accepté de témoigner.

Les amis des villes jumelées étaient présents: David TUTT pour Faringdon, Renata HLAVACEK pour Libcany, Hermann GROSS pour Falkenstein. La table ronde fut animée d'une main de maître par Stéphane BRIERE.



M. HELM, Bourgmestre de Königstein, avait tenu à être présent ainsi qu'une délégation allemande. Plus de 200 personnes ont assisté à cette cérémonie à la salle D. Rouault.

Cette soirée du 9 Août s'est terminée à l'Espace Intergénérationnel autour d'un repas empreint d'une grande convivialité et d'une grande fraternité.

En fin d'après-midi, grâce à l'initiative de Pierre-Yves MARIE, notre collègue élu, « Les Compagnons d'Irène »



ont planté leur campement Square Jean MARTIN. Cette association, dont le siège est à Verneuil sur Avre, est composée de familles et d'amis collectionneurs de véhicules militaires depuis 3 générations. Nous garderons le souvenir d'hommes et de femmes chaleureux, passionnés, joviaux, soucieux de faire plaisir, empreints d'un dynamisme et d'un enthousiasme extraordinaires ce qui nous a permis de vivre ces festivités d'une manière exceptionnelle.

Dimanche 10 Août, c'est sous une pluie diluvienne que se déroula la cérémonie au Monument aux Morts. Les porte-drapeaux des 14 communes du Pays Mélois avaient répondu à notre invitation et après avoir rendu hommage à toutes ces victimes du Pays Mélois, nous nous sommes dirigés vers l'église pour l'office religieux où l'assistance a pu participer à une messe très émouvante.



L'après-midi, après avoir planté l'arbre de la Liberté au Square Jean MARTIN, Les Compagnons d'Irène en convoi ont défilé sur les lieux stratégiques du 6 juin et



du 11 août 1944 et ont fait des heureux en acceptant des passagers à bord de leurs véhicules.

En soirée, grâce à Céline LAWSON qui travaille avec Pascal VUONG le réalisateur du film « D-DAY NORMANDIE 1944 », nous avons pu offrir en exclusivité deux projections de ce film à la salle D. Rouault.



Lundi 11 Août, jour anniversaire de la Libération du Mêle, une cérémonie eut lieu au cimetière en présence de nombreux porte-drapeaux. Deux jeunes Nicolas DELEUZE et Alban MENARD, récompensés lors du concours de la Résistance et de la Déportation, rendirent un hommage particulier à: Gilbert LEGRAS, mort le 5 juin 1940 et Paul BURIN mort le 3 juillet 1940 respectivement frère du Papa et de la Maman d'André LEGRAS. Un hommage fut également rendu à Henri LIEGEARD mort le 3 juin 1940, frère de la Maman d'Henri BELLOCHE.



Repas des Anciens. 100 ans M^{me} SAULE

Le 25 Janvier, les aînés de notre commune se sont retrouvés à l'Hôtel de la Poste autour d'un bon repas. Cette année, nous avons eu la joie d'accueillir une centenaire en la personne de Madame SAULE qui était accompagnée de ses quatre enfants. Une belle journée où ont régné chaleur et convivialité.



Départ du Père Soro, curé de la paroisse Saint Gilles en Haute Sarthe.

Après 2 lettres de mission de 3 ans comme prêtre FIDEI DONUM, le Père Charles SORO rejoindra le Burkina Faso début août. Les maires des 27 communes desservies par la paroisse ont été avisés dès le 22 mai et c'est une nouvelle qui ne laisse personne indifférent.

Charles Soro est né le 4/11/1967 à Ouahigouya. Joseph (décédé en 2008) et Blandine, ses parents, étaient catéchistes à GOURCY. Charles est l'aîné de 2 frères : Edouard et Georges, respectivement agriculteur et professeur, et une sœur, Marie, femme au foyer. Il a 8 neveux et nièces.

Dès son enfance, il a ressenti cet appel à devenir prêtre grâce aux Pères Blancs en mission au BURKINA FASO, Haute Volta à l'époque. Rappelons que le 1^{er} prêtre burkinabé fut ordonné en 1942. Le 1^{er} prêtre du diocèse d'Ouahigouya fut ordonné en 1962.

Après des études au lycée de Ouahigouya, il entra au séminaire des Aînés de Dapong (Nord TOGO), puis au grand séminaire St Jean à Ouagadougou et enfin au grand séminaire de Koumi à Bobo Dioulasso.

Il fut ordonné prêtre le 4/07/1998 à Ouahigouya.

Vicaire à Bam (98-99), à Djibo (99-2003), à Gourcy (2003-2006), à Titao (2006-2009), il devient administrateur de St Gilles en Haute Sarthe de 2009 à 2012 et curé de 2012 à 2015.

A compter du 1/08/2015 ; il sera nommé curé de Gourcy et responsable diocésain du laïcat.

En 2009, Monseigneur BOULANGER, Evêque de Sées à l'époque, ami de Monseigneur Philippe OUEDRAGO, Evêque d'Ouahigouya, aujourd'hui Cardinal, ont convenu de la venue du Père Soro ad experimentum pour un an. En fait, vu l'adaptation extraordinaire du Père Soro chez nous, cette expérience d'un an fut très vite transformée en une lettre de mission de 3 ans renouvelable une fois.

« Je me suis senti accueilli par mes frères prêtres à Sées, par l'équipe pastorale de St Gilles, par les élus. Je n'ai rencontré aucune difficulté d'intégration malgré les changements d'ordre climatique, culturel, pastoral. J'ai découvert la neige et les conditions de circulation difficiles. Mon curé, Michel Renault, ne voulait pas que je vienne au Mêle en voiture. J'ai dû lui désobéir.

J'ai découvert l'engagement des laïcs, même s'ils ne sont pas nombreux mais c'est difficile dans une société



sécularisée comme la France. J'ai découvert l'existence d'église dans chaque commune marquant l'histoire d'un peuple. J'ai découvert le sens que vous donniez au mot organisation : anticiper, prévoir (même dans les moindres détails). J'ai découvert beaucoup de techniques.

J'ai rencontré des personnes bien instruites, capables techniquement mais pas prêtes à accueillir la vérité de la Foi, même si cela reste un mystère. Les sacrements sont bradés. On est chrétien seulement à certaines occasions. Combien de baptisés ne donnent pas suite à leur engagement. Ceci dit, j'ai accueilli tout le monde et tous m'ont considéré comme un frère.

Dans le cadre de l'accompagnement de la vie chrétienne, beaucoup d'amitié et de nombreux liens forts se sont créés. Vivre cela loin de chez soi, je vous assure, jamais je ne vous oublierai. Avant de quitter la paroisse, j'adresse un très vif merci à l'ensemble des paroissiens sans oublier les élus avec qui j'ai eu une collaboration excellente et qui m'ont toujours associé à l'ensemble des événements qui font la vie de notre société civile ».

Vous êtes nommé à Gourcy. Est-ce facile d'aller dans sa ville natale ?

« A l'annonce de ma future mission, j'ai en effet prévenu M^{gr} Justin KIENTEGA, Evêque de Ouahigouya, que Gourcy est la ville où habite toute ma famille. Je lui ai dit : « j'accepte si vous pensez que je suis capable d'accomplir cette mission ». Vous connaissez la suite.

Gourcy a une église équipée de ventilateurs offerts par la paroisse St Gilles mais pouvez-vous nous donner quelques caractéristiques de la paroisse ?

La paroisse de Gourcy, 159 000 habitants, 109 villages (communes), 12 succursales (relais paroissiaux), 70 km

d'Ouest en Est et 40 km du Nord au Sud, 70% de musulmans, 15% de chrétiens (15 000 baptisés dont 3 000 catéchumènes, 10% d'adeptes de religions traditionnelles, 5% autres. La commune de Gourcy compte à elle-seule 80 000 habitants. Je serai donc le curé et j'aurai 2 vicaires ».

Toutes les communes de la paroisse Saint Gilles souhaitent au Père Soro une belle et fructueuse mission et marqueront son départ le dimanche 19 juillet autour d'une paëlla servie à l'Espace Intergénérationnel. Vous tous êtes invités. Inscription à la paroisse avant le 10 juillet. Tél : 02.33.27.61.09

Départ de l'Adjudant Chef Benoit Ramage, commandant de la gendarmerie du Mêle.

L'Adjudant Chef Ramage vient d'obtenir son concours d'officier et le 1/08/2015, le lieutenant Ramage prendra le commandement de la communauté de brigades d'AGDE (34).

Né le 26/02/1972 à Alençon, après les études secondaires, il entre en IUT et débute des études en gestion entreprise et administration. Mais la gendarmerie l'attire. Il devance l'appel en 1991 pour effectuer son service militaire dans les Fusiliers Marins, d'abord à Lorient puis à Houilles Carrières sur Seine.

Réussissant son concours d'entrée dans la gendarmerie en 1996, il entre à l'école du Mans en 1997.

En 1998, nomination au 1^{er} régiment d'infanterie de la garde républicaine à Nanterre. Pendant 5 ans, sous la Présidence Chirac, il assure le service d'honneur et la garde à l'Elysée.

Le 1/12/2003, il est nommé gendarme à la brigade de Draguignan (83).

1/04/2008, il arrive au Mêle comme Gendarme, puis Chef, devient Adjudant - commandant de brigade - en 2010, et Adjudant-chef. Le poste du Mêle correspondant au grade

d'Adjudant. Réussissant son concours d'officier, ce dont nous le félicitons, il est donc nommé commandant de la communauté de brigades d'AGDE, 29 hommes l'hiver

pour une population de 27 000 habitants, 60 hommes l'été pour une population de 180 000 habitants.

En 2019, il sera nommé capitaine et devra à nouveau découvrir une autre région.

Quand on lui demande ce qu'il gardera comme souvenirs de son passage en Pays Mélois, de suite il répond : *« Je n'ai pas vu ces 7 années passer. J'y ai accompli toute ma carrière de sous-officier, ce qui est rare et entretenu de très bons contacts tant avec la population qu'avec les élus ».*

Lieutenant Ramage, les Mélois vous souhaitent bonne chance dans votre nouvelle affectation.



Cérémonie des vœux

Chaque année, la cérémonie des vœux est l'occasion d'échanger avec les Mélois sur les réalisations de l'année passée et sur les projets à venir.



Ateliers cuisine

Mis en place en 2012, dans le cadre du projet de l'Espace Intergénérationnel, ils fonctionnent à raison de 2 ateliers par mois sauf pendant les vacances scolaires.

Messieurs GINET, LEGENDRE et BIGNON sont les animateurs de cette activité.



Prévention

Sur les conseils du Lieutenant ANNAERT, Commandant la Communauté de Brigades de Sées, voici quelques règles de vigilance pour prévenir divers vols, actes délictueux et incivilités quelconques :

- Fermer à clé les accès aux propriétés, maisons, bâtiments, véhicules.
- Ne pas garder trop d'argent liquide et bijoux chez soi.
- Ne pas accumuler le courrier dans les boîtes aux lettres.
- Se méfier de la venue de personnes étrangères (faux agents EDF, démarcheurs...).
- Se méfier des appels téléphoniques suspects avec des demandes de code secret de carte bancaire pour d'éventuelles vérifications par la banque ou les forces de l'ordre.
- Ne pas laisser les clés sur un véhicule et des objets de valeur en vue.

N'hésitez pas à contacter les gendarmes de la communauté de brigades pour le moindre problème, le moindre doute.

Etat civil (juillet 2013 à juin 2015)

Naissances

OLIVIER	Kévin	8 /09/2013
CHEVALLIER	Timaël	23 /12/2013
BESSIN	Léo	25 /12/2013
LECONTE	Zoé	7 /01/2014
WARNET KANIUKA	Weynna	20 /01/2014
TAUPIN	Maëlan	13 /03/2014
BERNARD	Mylada	13 /09/2014
FOSSEY	Mathéo	4 /10/2014
GARNIER	Ethan	25 /11/2014
BONNET	Raphaël	30 /11/2014
LECHAT	Milo	3 /12/2014
LECHAT	Talia	3 /12/2014
SOUALMI	Nawelle	24 /12/2014
CRAPET	Faustine	09/01/2015
LOUVEAU	Timéo	11/03/2015
JOUAN VERON	Emma	26/03/2015
LETEINTURIER RUEL	Dinozzo	18/04/2015

Décès

ROSSE	René	09/10/2013
CORDIER	Roger	27/10/2013
LEMIRE	Patrick	15/11/2013
THOMANN	Suzanne	28/11/2013
GEOFFROY	Thérèse	08/12/2013
ODY	Yolande	25/12/2013
DELEUZE	Gabriel	28/12/2013
PRODHOMME	Jeanine	22/05/2014
POMMERY	Louis	11/07/2014
BIGNON	Bernard	05/08/2014
LEMOIGNE	Jeanine	26/08/2014
BOURDAIN	André	02/10/2014
POULAIN	France	25/11/2014
DUVAL	Maurice	28/03/2015

Mariages

OSEL René et BONICI Eliane	03/08/2013
GARNIER Pierre-Thomas et TRIQUENEAUX Emeline	28/06/2014

DROUIN Jérémy et VERA Marie-Astrid	14/08/2014
LIGOT Daniel et GINET Jean-Michel	24/12/2014
PERICLES Laurence et LANGEARD Rose	06/06/2015

Les nouveaux professionnels

SPAR, place du Général de Gaulle.

Coop Express s'est transformé en Casino Spar. Cette supérette, bien située au centre bourg, est un commerce de proximité très apprécié. Toute l'équipe est heureuse de vous accueillir

du mardi au samedi : de 8h45 à 12h30 et de 14h30 à 19h30.

Le dimanche, de 8h45 à 12h00.

Vous pouvez faire vos courses en les commandant par internet : sparmescourses.fr Vous passez au magasin, la commande est prête. Vous réglez.



Benoit SABLE, 102 Grande Rue. Tél 06 84 14 89 26



mail : sablebenoit.maitrisedoeuvre@orange

Installé comme Maître d'œuvre, voici les missions proposées: réalisation permis de construire ou demande de travaux (plans de l'état existant, plans de l'état futur et démarches administratives) ; chiffrage, suivi et réception des travaux ; assistance avant acquisition d'un bien immobilier.

Dans tous les cas, le Maître d'œuvre est le représentant du client (particulier ou public).

Code Infonie, 102 Grande Rue - Tél 02 50 24 95 16

mail : info@code-infonie.fr

Le magasin CODE INFONIE, dirigé par M. Etienne GUILLIN, est spécialisé dans la vente, la réparation et la maintenance de matériel informatique (ordinateurs portables ou fixes, imprimantes, clés USB, cartouches d'encre, réseaux Wifi et filaire ...).

Un service de proximité est proposé pour tout problème sur du matériel numérique (nettoyage d'ordinateur, installation de box, récupération de données, transfert numérique...). Pour tout achat, une analyse des besoins du client est réalisée afin de proposer un matériel adapté et de qualité.

Le magasin est ouvert du mercredi au samedi.



IS'HABILLE, 91 Grande Rue. Tél 06.37.89.88.22.

Isabelle PATRY vient d'ouvrir un magasin de chaussures, sacs et vêtements (homme et femme), pour tous les âges, du 34 au 56. Ouvert le dimanche matin et le matin des jours fériés. Fermeture lundi et jeudi.

Café du Commerce, 12 place du Général de Gaulle Tél: 02.33.27.15.60

Le 1^{er} Octobre 2014, Roselyne et Eric FRENELLE ont ouvert le Café du Commerce après 18 mois de fermeture.

Restaurant traditionnel ouvert du lundi au vendredi de 6h30 à 19h30 et le samedi de 8h à 18h.

Uniquement du lundi au vendredi midi,

menu complet à 12 € ou plat unique à 6,50 €

ou formule «plat/dessert», «entrée/plat» à 9,50 €, boissons incluses.

Samedi midi, menu à 15 €, hors boissons.

Le Café du Commerce ouvrira également ses portes dès le mois de septembre 2015

les soirs, week-ends et jours fériés sur réservation à partir de 15 personnes

pour vos repas de familles, associations sportives, comités d'entreprise, repas communaux ...



Récompenses



Sylvain MORISSET

Chaque année, la Chambre des Métiers et de l'Artisanat récompense ses meilleurs apprentis.

Sylvain MORISSET qui habite rue de la Grillère, a fait son apprentissage de menuisier « Au Bois Ciselé » à Tourouvre. Il s'est vu honoré et a reçu un diplôme ainsi qu'une dotation de 320 €.

Félicitations Sylvain.

Le Mêle, Station Verte

Une Station Verte, c'est quoi ?

A la campagne, à la montagne, près des littoraux ou en outremer, une «Station Verte» est une destination touristique de loisirs et de vacances, reconnue au niveau national comme une station organisée, offrant les services et les plaisirs attendus dans l'univers Nature :

- une nature respectée et préservée
- une gamme de séjours à décliner selon les envies
- des lieux et des activités à vivre et à partager
- une Porte d'entrée des terroirs

Une Station Verte est :

- Un village proposant une offre permanente et organisée de loisirs.
- Un Office de Tourisme organisant l'accueil et l'information.
- 200 lits en hébergements variés.
- des services, des commerces, des aires de jeux, des espaces entretenus et fleuris.
- des équipements de loisirs (baignade, jeux, sports, sentiers).
- des espaces de découvertes : nature, visites, produits à déguster.

Etre Station Verte oblige à signer une charte et sa signature vaut engagement de participation à un développement touristique local harmonieux et à une démarche permanente de qualité.

Station Verte est un label touristique national né en 1964 et aussi un label communal. Le Mêle l'a obtenu le 13 Novembre 1968.



Trois gîtes communaux

En plein centre ville, dans la cour de l'ancien haras, la commune dispose de 3 gîtes. Deux au RdC avec 2 chambres/4 personnes et un à l'étage avec une chambre mais avec possibilité d'accueillir 4 personnes.

Renseignements à la mairie :

Tél. : **02.33.81.21.91**

ou à l'Office du Tourisme :

Tél. : **02.33.27.63.97**



Informations pratiques



Mairie

Horaires d'ouverture : Lundi, mardi et mercredi 8h30 à 12h15
Jeudi 8h30 à 12h15 et de 17h à 19h / Vendredi 9h à 12h15
Tél. 02.33.81.21.91

Crèche halte garderie " Lutins Mélois "

Tél. 02.33.27.91.44

Crèche de 8h à 18h / Halte garderie 8h30 à 12h30 et 14h30 à 17h30

Pôle associatif - Le Mêle sur Sarthe

ADMR

Tél. 02.33.28.58.36 ou 02.33.28.58.58

Le service de soins d'infirmiers à domicile - 93, grande rue - Le Mêle sur Sarthe

La Poste

Horaires d'ouverture : Lundi 13h30 à 17h

Mardi, mercredi, jeudi et vendredi : 9h à 12h et 14h à 17h / Samedi 9h à 12h15

Mairie : Permanences

Mission locale : chaque mercredi de 9h à 12h (prendre RV au secrétariat)

Assistance sociale : mardi matin sur rendez vous à prendre au 02.33.28.71.09

Familles Rurales Entraide : mercredi 9h à 12h à la cour du haras au 02.33.36.50.69

Déchetterie LE MÊLE SUR SARTHE - Tél. : 02 33 28 61 73

Lundi : 13h30 à 17h (18h du 01/04 au 24/10/15) - **Mardi** : 13h30 à 17h (18h du 01/04 au 24/10/15) - **Mercredi** : 13h30 à 17h (18h du 01/04 au 24/10/15) - **Jeudi** : fermé

Vendredi : 13h30 à 17h (18h du 01/04 au 24/10/15) - **Samedi** : 9h-12h et 13h30-17h (18h du 01/04 au 24/10/15) - **Dimanche et jours fériés** : fermé

Communauté de Communes de la Vallée de la Haute Sarthe

Horaires d'ouverture : Lundi, mardi, jeudi : 14h à 17h

Mercredi : 9h à 11h30

Tél. 02.33.27.61.02

Centre de Plein Air du Pays Mélois

Tél. 02.33.27.51.83 - Le mercredi de 8h30 à 17h30

Petites et grandes vacances, séjours, activités ponctuelles...

UNA Pays d'Alençon (ASSAD)

Tél. 02.33.28.73.31

Service à la personne et portage de repas à domicile

96, grande rue - Le Mêle sur Sarthe

Taxi futé (transport à la demande)

Tél. 02.33.27.63.97 Réservez auprès de l'office de Tourisme

Bruit

Horaires de travaux de bricolage ou de jardinage réalisés par des particuliers utilisant des outils ou appareils susceptibles de causer des nuisances pour le voisinage (tondeuses à gazon, perceuses...)

Du lundi au vendredi : 8h30 à 12h et de 14h à 19h30 / Le samedi 9h à 12h et 15h à 19h

Dimanche et jours fériés 10h à 12h

Cinéma

Séances organisées par Ciné Pays Mélois, salle D. Rouault, tous les 15 jours

NUMEROS D'URGENCE :

SAMU.....	15
POMPIERS	18
(pour les portables 112)	
GENDARMERIE	17